

# Good Morning

全国メディカル事業のモデル施設となる  
「フランスベッド メディカレント東京」



株主・投資家の皆様へ

証券コード:7840

第19期に関するご報告

2021年4月1日～2022年3月31日



フランスベッドホールディングス株式会社

# 株主の皆様へ

株主の皆様には、平素より格別のご支援を賜わり、厚く御礼申し上げます。ここに第19期のグッドモーニング通信をお届けいたしますので、ご高覧賜わりますようお願い申し上げます。

代表取締役会長兼社長 池田 茂



3カ年にわたる中期経営計画をスタートさせた初年度の業績は、売上高54,398百万円(前年同期比3.7%増)、経常利益3,959百万円(前年同期比14.7%増)と増収増益となりました。

## ■ メディカルサービス事業(増収減益)

売上高: 34,484百万円(前年同期比5.0%増)  
経常利益: 2,882百万円(前年同期比2.4%減)

主力の福祉用具貸与事業においては、福祉用具の消毒・メンテナンスを行うサービスセンターを新たに建設するなど、福祉用具貸与事業所の拡充や営業員の増員、配送体制の強化に積極的に取り組んだほか、株式会社ホームケアサービス山口を連結子会社といたしました。

また、「離床支援マルチポジションベッド」のテレビCM、ケアマネジャー向け商品体験会の開催や国際福祉機器展への出展など、自立支援や介護負担軽減に繋がる当該製品の認知度向上を図りました。さらに、「ヒトにモノをフィットさせる」をコンセプトとするMulti Fitシリーズから「マルチフィットすり」を発売し、在宅での需要が高い手すり市場向けに内製品の新規投入を行いました。

病院・福祉施設等では、看護人材や介護人材不足を補い、労働環境改善につながる機器として、「見守りケアシステム M-2搭載ベッド」を初めとするICT・IOT関連商品や「自動寝返り支援ベッド」など非接触や省力化に寄与する製品の販売に注力いたしました。

## ■ インテリア健康事業(増収増益)

売上高: 19,419百万円(前年同期比1.2%増)  
経常利益: 1,117百万円(前年同期比118.6%増)

増収要因は、除菌機能を標準搭載し、エコマークの認定を受けた「ライフトリートメントマットレス」が、長引くコロナ禍による衛生意識や環境意識の高まりを捉え好調に推移し、利益率の向上に寄与しました。また、近年の健康志向の高まりから、寝た状態で全身のマッサージを受けられるベッド型マッサージ器「RAMIDUS(ラミダス) I型」を発売するなど、コロナ禍で増えたステイホーム需要に応えたアイテムを拡充しました。また、『環境配慮型解体システム「MORELIY(モアリー)」』は、マットレスを分別資源化するため、解体できる工程・構造を製品化し社会実装できたことが評価され、2021年度グッドデザイン賞を受賞しました。

販促活動では、当社グループの直営「ショールーム」と、取引先の家具店内に当社グループ商品のみを展示する「フランスベッドギャラリー」をそれぞれ3店舗開設し、高付加価値商品をご覧いただく場を拡大しました。



フランスベッドホールディングス株式会社は、2022年4月4日より「東証第一部」から「東証プライム市場」に移行しました。

ESG経営における重要課題に事業活動を通じて取り組み、社会的価値や経済的価値の創出により、持続可能な社会の実現と当社グループの持続的な成長を目指します。

## ■ 商品企画から開発・製造・営業・販売・アフターサービスまでの一貫体制を活かした取り組み

今年5月から稼働したフランスベッド(株)の「メディカレント東京」は、商品の企画立案にあたるメディカル事業本部、福祉用具販売・レンタルを展開する営業所、レンタル品のメンテナンス(洗浄消毒・保守点検)・保管・配送を担うサービスセンターを一体化させ、事業拡大とともにESG課題にも取り組んでいます。

「メディカレント東京」の屋上には太陽光パネルを設置し、CO2の排出削減を進める計画のほか、オフィスではフリーアドレスや集中ブース、リフレッシュエリアやカフェカウンターなどを導入し、多様な働き方に対応した環境づくりを目指しています。

また、要介護者の増加により、レンタル需要の拡大に伴って回収レンタル品の廃却も増え、レンタル原価の高騰を招いていました。そこで、開発部門と事業部門が連携して廃却基準の見直しや部分交換しやすいレンタル商品の開発に取り組み、廃却総数を減らすことで環境への負荷軽減に加え、より長持ちする品質によって利益の拡大にもつなげていきます。

資源を効率的に利用するレンタルサービスは、廃棄物の抑制が可能となり、循環型社会の構築に貢献できます。メディカルサービス事業では、事業拡大を支えるインフラ(サービスセンター)の整備やレンタル資産の拡充へ積極的に投資し、福祉用具貸与のシェア拡大を図るとともに、製品やサービスを通じて超高齢社会における課題解決に取り組み続けます。

インテリア健康事業での取り組みとして、主力商品で

ある「ライフトリートメントマットレス」は除菌機能という付加価値に加え、環境保全に役立つと認められた「エコマーク」を取得し、さらには、一人でも容易にマットレスを解体できる環境配慮型解体システム「MORELIY(モアリー)」を備えた社会的価値を有するマットレスです。

ベッドフレームについても、パーム油の原料となるアブラヤシの廃材から再生ボードを作る技術をパナソニック(株)が開発し、それをフランスベッド(株)が木製ベッドに使っていく取り組みを進めています。新たな木質材としての活用による森林伐採の抑制や、廃材から出ているメタンガスの削減につながり、ベッドフレーム1台につき、この再生ボードを40%使用することで、1台当たり500mlのペットボトル約5,740本と同じ体積に相当するCO2の削減が期待できます(シングルサイズ換算)。

当社グループの製販一貫体制を活かして、環境や衛生に配慮したベッド開発と販促に取り組んでいますが、外見は普通のベッドと変わりありません。コロナ禍で「除



※エコマークとは公益財団法人日本環境協会が制定する、「生産」から「廃棄」にわたるライフサイクル全体を通して環境への負荷が少なく、環境保全に役立つと認められた商品につけられるマークです。

菌機能」という付加価値は伝わりやすいものの、「環境配慮」という社会的価値は未知数な部分があります。ただしホテル業界では関心が高く、エコマーク認定のホテルマットレスの納入が増えていることもあり、消費行動の変化に対応しながら、持続可能な社会の実現に向けて、新たな価値創造に挑戦し続けます。

# グループ戦略 中期経営計画 (2022年3月期～2024年3月期) の進捗状況

## 主な戦略1 継続的な企業成長を支える経営基盤の強化

当社グループが中長期的な企業価値の向上を図っていくため、ESG経営を推進

### Environment

- ▶ 環境配慮商品の構成比率向上 (エコマーク認証商品の拡大)
- ▶ レンタル事業の拡大と商品の耐用年数向上
- ▶ 生産工程から排出される廃棄物量の削減
- ▶ 羽毛リフォームの拡大
- ▶ (Scope1・2)  
2030年までにCO2排出量30%削減 (対2020年度)  
2050年までにCO2排出量ゼロ
- ▶ (Scope3)  
サプライチェーンGHG排出削減活動

ESG課題  
取り組み

### Social

- ▶ 高品質・高付加価値商品の展開拡大
- ▶ 高齢者の生活がより便利になる商品・サービスの展開拡大
- ▶ 品質保証体制を強化し顧客満足度の向上
- ▶ 多様な社員教育・研修機会の提供
- ▶ ワークエンゲージメントの高い人材を育成
- ▶ 女性従業員比率: 35%以上 (2030年)
- ▶ 女性管理職比率: 15%以上 (2030年)
- ▶ 障がい者雇用率: 3%以上 (2030年)
- ▶ 育児休業取得率: 女性: 100%維持、男性: 50% (2030年)

### Governance

事業運営と社会的責任の両立 ▲ガバナンスの強化 ▲コンプライアンスの徹底 ▲リスクマネジメント  
▲CSR調達 ▲情報セキュリティ ▲透明性の高い情報開示 ▲資本コストを意識した経営の実践

## 主な戦略2 福祉用具貸与事業への経営資源集中による事業拡大 —— メディカルサービス事業

福祉用具ご利用者の悩みや医療・介護従事者が抱える課題への対応

**開発**

「省力化」「労力軽減」や「自立支援」「安全・安心」につながる製品

離床支援マルチポジションベッド 転ばないイス リフトアップチェア01 ハンドル形電動車イスS747

**製造**

独自の福祉用具製販一貫体制

売上高 / 経常利益 (百万円)

年度	売上高 (百万円)	経常利益 (百万円)
2021年 [実績]	34,484	2,882
2022年 [目標]	37,500	3,030
2023年 [目標]	37,700	3,800

M&Aの推進  
DXの推進

**メンテナンス**

- ・基幹サービスセンターの拡充
- 「メディカレント東京」新築・移転
- ・メンテ機能を持たない小型サービスデポ増設
- デポ **16カ所** (2023年度計画)

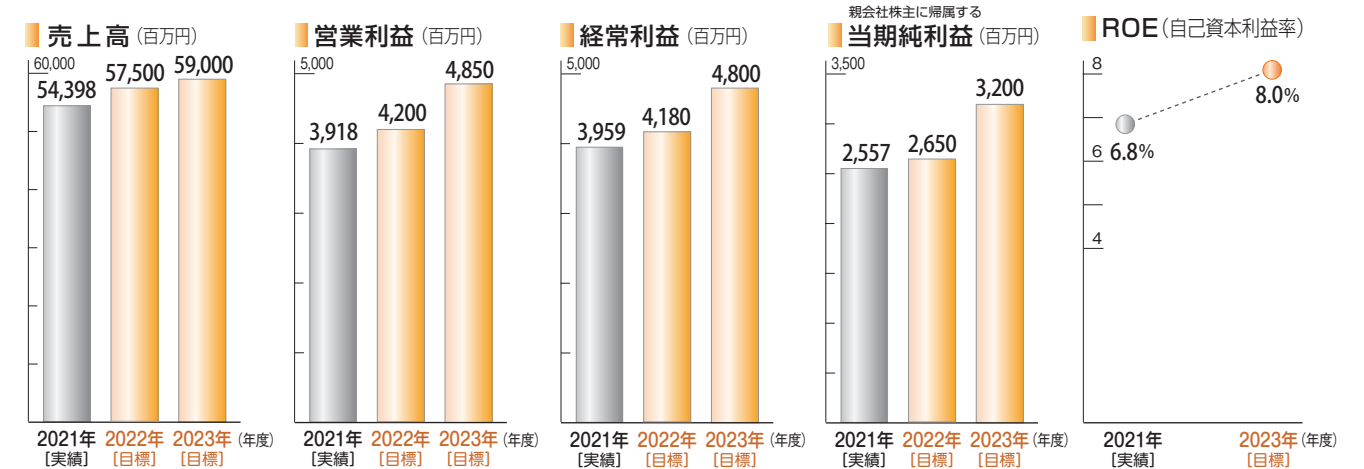
**販売&レンタル**

- ・レンタル資産拡充への積極投資
- ルーバームーブ PR-01N 座椅子型リフトアップチェア リクライニング1100
- ロボットアシスト スマートウォーカー RW-01
- ・レンタル&販売卸業者の拡大

**営業**

- ・営業拠点を拡大 (3年間で11カ所増)
- 営業所 **103カ所** (2023年度計画)
- ・営業員を増員 (3年間で80名増)

## 2023年を最終年度とする中期経営計画 (3カ年) の数値目標



## 主な戦略3 時代のニーズに合った商品展開による利益率の向上 —— インテリア健康事業

「環境」や「衛生」に配慮した新たな付加価値創造への取り組み

**環境配慮型ベッドフレーム**

アブラヤシの廃材をフレームに活用することにより、森林伐採やCO2の削減に貢献

LT-101F PL LG

**環境配慮型マットレス**

生産から廃棄まで環境負荷が少ない「エコマーク認定」マットレス

ライフトリートメントマットレス LT-9900

**除菌機能「キュリエス・エージー®」**

銀イオンの力で自ら除菌機能を発揮するマットレス

売上高 / 経常利益 (百万円)

年度	売上高 (百万円)	経常利益 (百万円)
2021年 [実績]	19,419	1,117
2022年 [目標]	19,800	1,180
2023年 [目標]	21,300	1,000

**独自機能を備えた自社製品をアピールする場の拡大**

自社グループ展示場総数 2023年度計画 **35カ所**

小田原ショールーム

**拡大するEC市場への対応 (宅配可能な商品の開発)**

高密度連続スプリング® ポルテ R-zero (ロール梱包マットレス)  
フォールドエアー™ (3つ折り対応マットレス)  
スノーレスピロー (いびき対策 横向き寝専用枕)

## 情報コーナー1

メディカルサービス事業の拡大を支えるインフラ整備とサービス体制強化のために  
全国メディカル事業のモデル施設となる「**メディカレント東京**」が本格稼働

**移転新築背景** 75歳以上の後期高齢者人口は、今後20年以上とくに都市部で増加 ▶ 福祉用具のレンタル需要拡大に対応

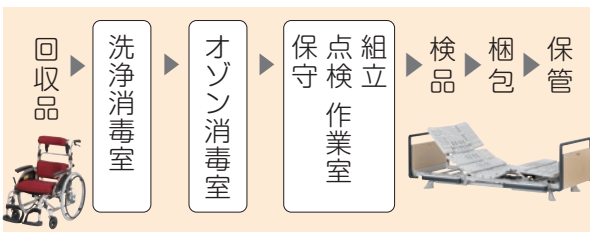
### メディカレント東京

**Point 1** 太陽光パネル設置予定 (再生可能エネルギー活用による CO2 削減)



### 1F メンテナンス室

**Point 2** メンテナンス作業の見学通路を設置



### 2F 商品保管室

**Point 3** レンタル資産への積極投資

福祉用具を豊富に揃え“必要なもの”を迅速にお届け

### 3F オフィス(事業本部・営業所) / 研修室 / リフレッシュエリア

**Point 4** 点在していたメディカル部門(事業本部・営業所・サービスセンター)を統合し、商品開発や業務の効率化を推進

生産性向上を目的としたフリーアドレスの導入



**Point 5**

多様な働き方に対応可能なオフィス環境



## 情報コーナー2

インテリア健康事業の高付加価値商品を展示し、取引先との販売協業を拡大するために  
自社グループ展示場を新たに **2 ショールーム開設**し、全国 32 拠点に

### フランスベッド 金沢ショールーム

昨年11月に開設致しました金沢ショールームは、石川・富山・福井の北陸3県をカバーする位置付けのショールームです。北陸3県には家具メーカーのショールームが少なく、お客様や取引先様から「近くにできてよかった」「専門的な話が聞けてよかった」などのお声をいただいております。今後も幹線道路沿いの好立地を活かし、お客様から支持される運営をしていきたいと思っております。



金沢ショールーム  
館長 若田部雄一



- 住所：石川県金沢市畝田中 3-552
- TEL：076-266-5650
- 定休日：水・木曜日、夏期休暇、年末年始
- 営業時間 10：00～18：00
- アクセス 【車】石川県庁より約3分。金沢駅より車で約10分。  
【富山方面より】金沢東 IC 出口より約15分。  
【福井方面より】金沢西 IC 出口より約10分。白山 IC より15分。  
【バス】金沢駅西口より畝田住宅行き「畝田中三丁目」下車徒歩2分。

### フランスベッド 小田原ショールーム

小田原ショールームを本年2月にオープンして「これまで、フランスベッドをどこで買えばいいかわからなかった!」「ショールームができてよかった」というお声を数多く頂戴しています。お客さまの期待に応えるべく、フランスベッドの魅力を発信し、お客様一人おひとりにあった商品やサービスの提供を心掛けていきたいと思っています。




小田原ショールーム  
館長 廣幡吉也



- 住所：神奈川県小田原市中里 208 ダイナシティウエスト 2 階
- TEL：0465-48-2600
- 定休日：不定期(年3回)ダイナシティ営業カレンダーに準ずる
- 営業時間 10：00～20：00
- アクセス 【車】小田原厚木道路 小田原東 IC より 8 分  
【電車】JR 東海道線「鴨宮駅」より 10 分  
【バス】箱根登山鉄道バス「ダイナシティ」下車

# 新商品

再生ボード化技術「PALM LOOP™」を採用した環境配慮型の  
ベッドフレーム「LT-101F PL LG」を展開



アブラヤシの廃材を活用した再生ボード化技術「PALM LOOP (パームループ)」は、開発したパナソニック株式会社の商標です

**ベッドフレーム1台あたり**  
(シングルサイズ換算)

「PALM LOOP™ ボード」を約40%使用  
(廃材再生ボード)

(面積比)

ペットボトル約5,740本分のCO2削減  
(500ml)

(体積換算)

- ・アブラヤシ廃材を活用した「PALM LOOP™ ボード」を採用
- ・ベッドフレーム表面の化粧紙に抗菌シートを使用し衛生面に配慮
- ・ヘッドボードにスマホが置ける機能的なデザイン

**LT-101F PL LG**

- サイズ(cm): 幅×長さ×高さ×ボトム面 (各ロングサイズ仕様あり 長さ209.5)
- シングル: 97×198.5×90×26 / セミダブル: 122×198.5×90×26
- ダブル: 140×198.5×90×26 / ワイドダブル: 154×198.5×90×26
- クイーン: 171×198.5×90×26
- 主材: 抗菌化粧板(一部PALM LOOP使用)
- カラー: ウォールナット / グレー
- 希望小売価格: 110,000 円(税抜) / 121,000 円(税込) ~

## 「PALM LOOP™」の家具市場における事業検証記者発表会

SDGsの日(3月17日)に合わせ、アジア家具フォーラム(以下、AFF)の主催でパナソニック社の再生ボード化技術「PALM LOOP」を活用した家具市場における事業検証についての記者発表会が、大塚家具のセミナールーム(江東区有明)で行われました。

記者発表会は、主催者のAFF、パナソニック、フランスベッド(製造メーカー代表)、大塚家具(販売店代表)の合同で行われました。

SDGsの取り組みの中で、この「PALM LOOP」を活用した家具製造・販売を推進するため、フランスベッド含め、AFF加盟14社(製造メーカー:12社、販売店:2社)が参加しています。



フランスベッド(株)の池田副社長(左から2人目)は、AFFのSDGs委員長として、また事業検証の製造メーカー代表として取り組みを説明

## アジア家具フォーラム(SDGs委員会)

地球温暖化防止や環境保全が問われているなか、大量に木材を消費する家具インテリア業界として積極的にSDGs活動に取り組み、業界の持続的な発展と未来の地球環境を守るため、今、私たちに何ができるのかを考え、実践していく。



### 一般社団法人 アジア家具フォーラム

創立2015年8月。家具・インテリア業界におけるアジア地域の貿易促進と人的交流に努め、日本及びアジア地域の家具業界の活性化を志し、アジア地域内のビジネスの発展に貢献することを目的として活動。会員数90社。

# 情報コーナー3

ステークホルダーの皆様へ、  
当社をより深く理解して頂けるよう、  
ホームページをリニューアル致しました。



<https://francebed-hd.co.jp/>



## 企業情報

【経営理念】では、「経営理念」とともに「グループが目指す姿」を掲げ、グループの「企業倫理規程」と「行動規範」の内容も閲覧できます。

【会社概要】では、役員の顔写真と略歴を掲載し、スキルマトリックスによって担当する主要業務を可視化しています。



## 株主・投資家情報(IR)

【業績・財務情報】では、直近5年間の主要な経営指標を、通期と第2四半期の数値およびグラフで表示し、業績の推移を把握しやすくしました。

【IR資料室】では、設立年からの「決算短信」と「有価証券報告書」を四半期ごとに閲覧できるほか、「株主通信」や「アナリストレポート」もご覧いただけます。

【投資家のみなさまへ】では、「一目でわかるフランスベッド」「投資先としてのフランスベッド」「株主になるメリット」「株主優待」「もっと知りたい方へ」など、財務・非財務の観点から当社グループの企業価値の理解が深まるようにしました。



## CSR情報

【基本方針】では、ESGの視点を取り入れた経営を重視し、社会の課題解決に貢献する企業を目指すなか、各部門(事業部・生産開発・人事・管理・総務・物流)が抱えているリスクあるいは機会となる事象を抽出し、マテリアリティマップで可視化すると共に、当社グループが取り組むマテリアリティを特定しました。

【ESG課題に対する取り組み】では、マテリアリティに対する活動内容を明示すると共に、それぞれの取り組みを実施中、未実施を含め、掲載しています。

【ESGデータ集】では、ESGそれぞれに関係する非財務データを開示しています。



# 社会・環境活動

当社の関連財団などを通じて、社会への貢献にも努めております。

## ■公益財団法人 フランスベッド・メディカルホームケア研究・助成財団 <http://www.fbm-zaidan.or.jp/>

### 【新常務理事ご挨拶】 臨床で培った看護の経験を活かし、在宅ケアの質の向上に貢献したい。



常務理事 澤本 美佐緒

令和4年1月1日をもちまして常務理事に就任いたしました。  
 病院での入院期間が短縮し、治療が終了すると心身の機能は元に戻ってなくても退院となり、在宅ケアがどのように行われるかによって、患者さんのQOLが変わってきます。また、大きな病気がなくても年齢を重ねることにより、心身の機能は低下し、生活の支援も必要となります。  
 国民の皆さんが、できる限り住み慣れた地域で自分らしい暮らしを続けることができるよう、今こそ在宅ケアの質の向上が不可欠であると感じています。  
 また、昨今、COVID-19の世界的な感染拡大という新たな問題に直面いたしました。今後の在宅ケアの質の向上のためには感染症の対応を含め、更に視野を広げて考えていく必要性を感じています。今後の社会の変化を見据え、在宅ケアの質向上への支援活動に尽力したいと思っております。

#### Profile

1964年生まれ。1986年国立病院医療センター（現国立国際医療研究センター病院）に勤務。以後国立病院機構病院の看護師長、副看護部長、国立病院機構本部看護専門職、看護部長、日本医療安全調査機構調査支援看護師を経て現職。

#### お知らせ

● 財団設立30周年  
記念誌を発刊



## ■一般財団法人 家具の博物館 <https://kaguhaku.or.jp/>

### 「博物館のお宝」紹介

このコーナーでは、1800点余りのコレクションの中から1点を選び、製作された国や時代とともに、生活の中に占める家具の役割などを「博物館のお宝」として紹介しています。

### クイーン・アン様式の「ウィンザーチェア」 製作国：イギリス

1750年頃に流行したウィンザーチェアのタイプにクイーン・アン様式を加えて、19世紀後半につくられた椅子です。クイーン・アン様式の特徴は、独特の曲線を描いた背枠、花瓶型のスプラット(背板)、キャブリオール脚に表れ、脚先は馬の爪になっています。



ウィンザーチェア▶

寸法：間口69×奥行78.5×高さ118×座高47 (cm)

住所：東京都昭島市中神町1148 TEL：042-500-0636

開館時間：午前10時から午後4時30分（休館日：水曜日） ※ご来館頂く場合は、予めお電話にてご確認ください。

# 広告・広報活動

## ■日曜劇場『マイファミリー』（TBS系列全国ネット）のドラマ空間に溶け込むデザインの「ベッド」を、フランスベッド株式会社が美術協力しています。

「マイファミリー」は、主人公夫婦が、誘拐された娘を救うため奔走し、家族の絆を深めていく、というノンストップファミリーエンターテインメントです。

#### ■ドラマ概要

番組名：日曜劇場「マイファミリー」  
 放送日：毎週日曜日よる9時放送  
 放送局：TBS系列  
 番組HP：<https://www.tbs.co.jp/myfamily/>



主人公夫婦の寝室  
上質感のある「スランパーランド」



主人公の娘の部屋  
スタイリッシュな「スタイルブラック」



スタイルブラック STB-04



スランパーランド SL-003

### テレビ・ラジオCM提供番組一覧 フランスベッドのCMを下記番組に提供しております。是非ご覧ください。

提供期間（2022年4月～2022年9月）

	提供番組名	エリア	チャンネル	提供曜日	放映時間帯	
テレビ	所さん お届けモノです!	地上波	全国ネット	MBS-TBS系列	毎週土曜	07:30～08:00
	ザワつく! 金曜日			テレビ朝日系列	毎週金曜	18:45～19:54
	よ～いドン!		関西ローカル	関西テレビ	毎週木曜	09:50～11:15
	クイズ! 脳ベルSHOW	BS	全国	BSフジ	毎週金曜	22:00～22:55
	まいど! ジャーニー～				毎週日曜	09:30～09:55
	激芯ゴルフ ～95期生への道～			毎週土曜	22:30～23:00	
	昭和歌謡ベストテンDX			BS-TBS	毎週木曜	21:00～21:54
突撃! 隣のスゴイ家	BS-テレ東	毎週金曜	21:00～21:54			
ラジオ	おはよう寺ちゃん	関東一円	文化放送	毎週月曜、水曜、金曜	05:00～09:00	
	飯田浩司のOK! Cozy Up!		ニッポン放送	毎週月曜～金曜	06:00～08:00	
	イルカのミュージックハーモニー			毎週日曜	07:00～08:30	
	森本毅郎スタンバイ!		TBSラジオ	毎週月曜～金曜	06:30～08:30	
	金曜たまむすび			毎週金曜	13:00～15:30	
ドッキリ! ハッキリ! 三代澤康司です	関西一円	ABCラジオ	毎週月曜～木曜	09:00～12:00		

# フランスベッドグループ業績のご報告

## 連結貸借対照表

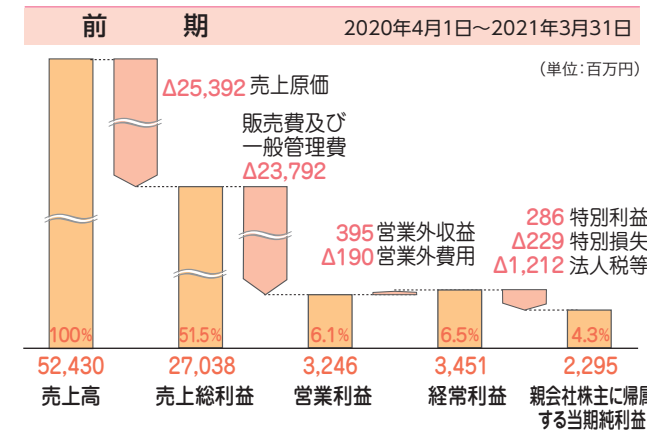
前期末 (第18期) (2021年3月31日現在) (単位:百万円)		当期末 (第19期) (2022年3月31日現在) (単位:百万円)	
<b>資 産</b> <b>62,217</b>		<b>資 産</b> <b>64,298</b>	
<b>負債・純資産</b> <b>62,217</b>		<b>負債・純資産</b> <b>64,298</b>	
現金及び預金 9,702	<b>流動負債</b> <b>17,698</b>	現金及び預金 9,778	<b>流動負債</b> <b>19,174</b>
受取手形及び売掛金 9,063		受取手形及び売掛金 9,191	
有価証券 3,100		有価証券 1,500	
商品及び製品 5,487		商品及び製品 5,857	
原材料及び貯蔵品 1,885		原材料及び貯蔵品 2,122	
有形固定資産 19,633	<b>固定負債</b> <b>7,106</b>	有形固定資産 22,016	<b>固定負債</b> <b>7,583</b>
無形固定資産 1,826		無形固定資産 2,423	
投資その他の資産 8,674		投資その他の資産 8,688	
繰延資産 27		繰延資産 10	
		繰延資産 27	
	<b>株主資本</b> <b>35,255</b>		<b>株主資本</b> <b>35,677</b>
		資本金 3,000	
		資本剰余金 0	
		利益剰余金 35,881	
		自己株式 △3,626	
	<b>純資産</b> <b>37,412</b>		<b>純資産</b> <b>37,540</b>
		その他の包括利益 累計額 2,157	
			<b>その他の包括利益</b> <b>累計額 1,862</b>

**総資産のポイント** 総資産は、前期末と比較して2,080百万円増加し64,298百万円となりました。流動資産は前期末と比較して895百万円減少し31,159百万円となりました。主な要因は、受取手形、売掛金並びに電子記録債権142百万円、棚卸資産613百万円などの増加に対し、有価証券1,600百万円などの減少によるものであります。固定資産は前期末と比較して2,993百万円増加し33,128百万円となりました。主な要因は、建物取得のほか、有形及び無形固定資産の取得及び償却、M&Aによるのれんの発生、投資有価証券の増加などによるものであります。

**負債のポイント** 負債は、前期末と比較して1,953百万円増加し26,757百万円となりました。主な要因は、借入金(長期を含む)2,737百万円、リース債務(長期を含む)789百万円などの増加に対し、支払手形及び買掛金(電子記録債務を含む)483百万円、未払法人税等738百万円、未払消費税333百万円などの減少によるものであります。

**純資産のポイント** 純資産は、前期末と比較して127百万円増加し37,540百万円となりました。主な要因として、増加については、親会社株主に帰属する当期純利益2,557百万円などによるものであり、減少については、剰余金の配当1,154百万円や自己株式の取得及び処分933百万円などによるものであります。

## 連結損益計算書の概要

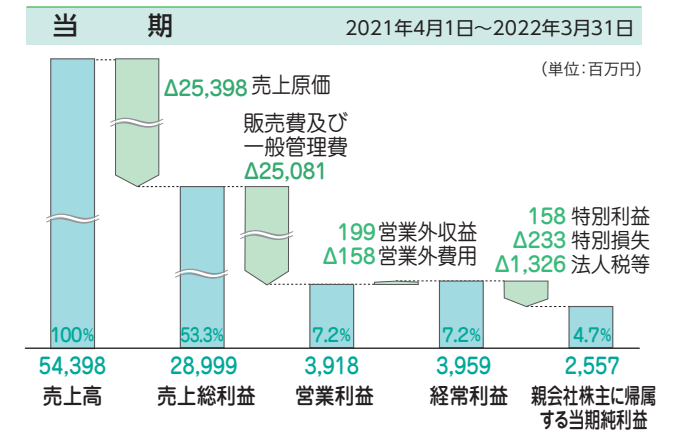


## 連結包括利益計算書

科 目	前 期 自 2020年4月1日 至 2021年3月31日	当 期 自 2021年4月1日 至 2022年3月31日
当期純利益	2,295	2,557
その他の包括利益	Δ154	Δ294
その他有価証券評価差額金	34	Δ18
繰延ヘッジ損益	34	17
退職給付に係る調整額	Δ223	Δ293
包括利益	2,140	2,262
(内訳)		
親会社株主に係る包括利益	2,140	2,262
非支配株主に係る包括利益	—	—

## 連結キャッシュ・フロー計算書

科 目	前 期 自 2020年4月1日 至 2021年3月31日	当 期 自 2021年4月1日 至 2022年3月31日
営業活動によるキャッシュ・フロー	10,408	6,011
投資活動によるキャッシュ・フロー	Δ6,995	Δ7,778
財務活動によるキャッシュ・フロー	Δ1,918	316
現金及び現金同等物の増減額(△は減少)	1,494	Δ1,449
現金及び現金同等物の期首残高	10,636	12,202
連結の範囲の変更に伴う現金及び現金同等物の増減額	70	—
非連結子会社との合併に伴う現金及び現金同等物の増加額	—	25
現金及び現金同等物の期末残高	12,202	10,778



## キャッシュ・フローのポイント

**営業活動によるキャッシュ・フロー**は、6,011百万円の収入(前年同期は10,408百万円の収入)となりました。主な要因として、税金等調整前当期純利益3,883百万円、非資金項目である減価償却費5,468百万円の計上、棚卸資産の増加678百万円、仕入債務の減少586百万円、法人税等の支払1,841百万円などによるものであります。

**投資活動によるキャッシュ・フロー**は、7,778百万円の支出(前年同期は6,995百万円の支出)となりました。主な要因として、有形固定資産の取得6,403百万円や無形固定資産の取得176百万円、連結範囲の変更を伴う子会社株式の取得1,285百万円などの支出によるものであります。

**財務活動によるキャッシュ・フロー**は、316百万円の収入(前年同期は1,918百万円の支出)となりました。主な要因として、収入については、短期借入金600百万円、長期借入金2,300百万円、セール・アンド・リースバック3,828百万円であり、支出については、長期借入金の返済307百万円、社債の償還600百万円、自己株式の取得990百万円、ファイナンス・リース債務の返済3,361百万円、配当金の支払額1,152百万円によるものであります。

# フランスベッドグループ業績のご報告

## 事業セグメント別の概況



セグメント別売上高構成比

■ <b>メディカルサービス事業</b>	<b>34,484</b> 百万円	前年同期比 5.0%
■ <b>インテリア健康事業</b>	<b>19,419</b> 百万円	前年同期比 1.2%
■ <b>その他</b>	<b>494</b> 百万円	前年同期比 22.1%
	<b>構成比 63.4%</b>	
	<b>構成比 35.7%</b>	
	<b>構成比 0.9%</b>	

## セグメント別業績の推移

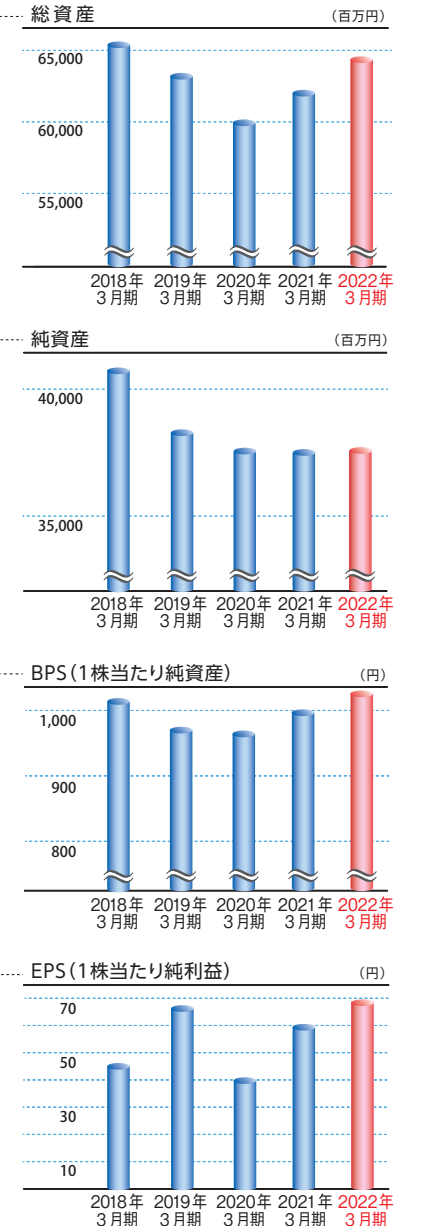
		2018年3月期 (第15期)	2019年3月期 (第16期)	2020年3月期 (第17期)	2021年3月期 (第18期)	2022年3月期 (第19期)	前期比 増減率	
セグメント	■ <b>メディカルサービス事業</b>	売上高	29,484	29,744	31,235	32,839	34,484	5.0%
		セグメント利益	2,235	2,457	2,326	2,956	2,882	Δ2.4%
	■ <b>インテリア健康事業</b>	売上高	19,507	21,043	20,842	19,186	19,419	1.2%
		セグメント利益(損失)	314	Δ66	128	511	1,117	118.6%
	■ <b>その他</b>	売上高	3,419	976	353	404	494	22.1%
		セグメント利益(損失)	23	Δ60	4	4	3	Δ5.4%
調整額	売上高	—	—	—	—	—	—	
	セグメント利益(損失)	32	33	32	Δ20	Δ45	—	
合計	売上高	52,410	51,764	52,430	52,430	54,398	3.7%	
	セグメント利益	2,606	2,363	2,492	3,451	3,959	14.7%	

※第17期(2020年3月期)より、セグメント情報の開示区分の変更(「その他」の一部を「インテリア健康事業」へ移管)を行ったことに伴い、第16期(2019年3月期)実績は、メディカルサービス事業を除き、前年遡及したのになっています。  
 ※第19期(2022年3月期)より、セグメント利益を営業利益に基づく算定から経常利益に基づく算定に変更しております。これに伴い、上表のセグメント利益は、第15期～第17期までは営業利益にて、第18期以降は経常利益にて記載しております。

## 主要な経営指標等の推移

	2018年3月期 (第15期)	2019年3月期 (第16期)	2020年3月期 (第17期)	2021年3月期 (第18期)	2022年3月期 (第19期)
売上高 (百万円)	52,410	51,764	52,430	52,430	54,398
営業利益 (百万円)	2,606	2,363	2,492	3,246	3,918
経常利益 (百万円)	2,606	2,361	2,436	3,451	3,959
親会社株主に帰属する当期純利益 (百万円)	1,806	2,599	1,520	2,295	2,557
包括利益 (百万円)	3,709	Δ711	887	2,140	2,262
総資産 (百万円)	65,140	63,256	59,798	62,217	64,298
純資産 (百万円)	40,884	38,207	37,481	37,412	37,540
1株当たり純資産 (円)	1,015.33	972.64	966.70	998.31	1,030.11
1株当たり純利益 (円)	44.88	66.02	39.07	59.87	69.35
自己資本比率 (%)	62.7	60.4	62.6	60.1	58.3
自己資本比率(時価ベース) (%)	58.2	56.0	59.1	58.3	49.0
自己資本利益率 (%)	4.57	6.57	4.01	6.13	6.82
株価収益率 (倍)	20.98	13.66	23.36	16.18	12.47
営業活動によるC/F (百万円)	4,674	9,786	1,164	10,408	6,011
投資活動によるC/F (百万円)	Δ3,582	Δ7,147	Δ3,826	Δ6,995	Δ7,778
財務活動によるC/F (百万円)	Δ1,487	Δ1,905	Δ688	Δ1,918	316
現金及び現金同等物(期末残高) (百万円)	13,254	13,988	10,636	12,202	10,778
キャッシュ・フロー対有利子負債比率 (年)	2.3	1.1	10.4	1.1	2.5
インタレスト・カバレッジ・レシオ (倍)	72.5	173.2	19.2	159.6	79.9

注) 売上高には消費税等は含まれておりません。  
 注) キャッシュ・フローは、営業キャッシュ・フローを利用しております。  
 注) 有利子負債は連結貸借対照表に計上されている負債のうち、利子を支払っているすべての負債を対象としております。  
 ※「『税効果会計に係る会計基準』の一部改正」(企業会計基準第28号2018年2月16日)等を第16期の期首から適用しており、第15期(2018年3月期)の総資産、自己資本比率、自己資本比率(時価ベース)については当該会計基準を遡って適用した後の数値となっております。





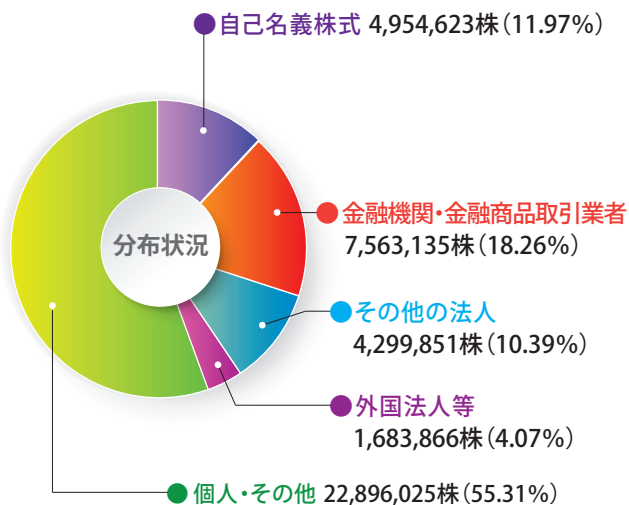
# 株式の状況

## 株式の状況

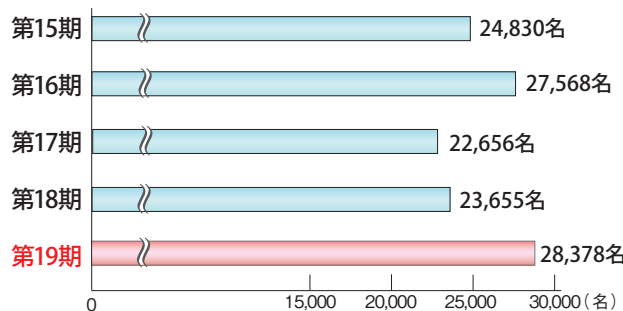
(2022年3月31日現在)

発行済株式の総数	41,397,500株
株主数	28,378名

## 所有者別株式分布状況



## 株主数の推移



## 大株主の状況

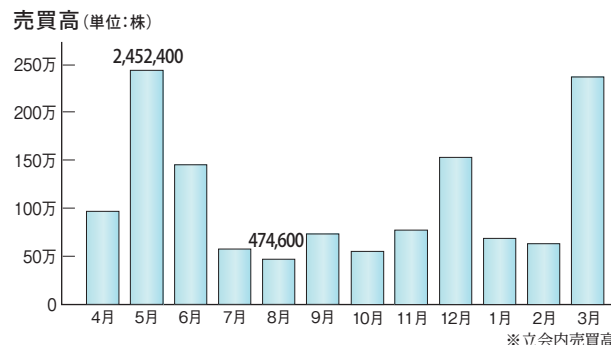
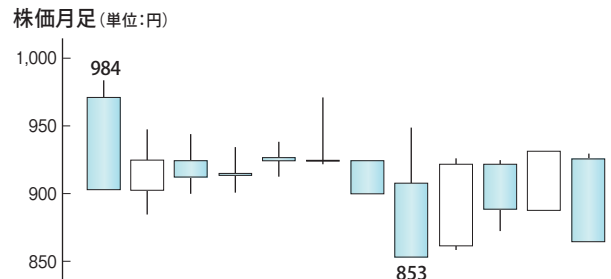
(2022年3月31日現在)

株主名	持株数 (株)	持株比率 (%)
池田 茂	5,564,390	15.2
日本マスタートラスト信託銀行株式会社(信託口)	3,801,800	10.4
有限会社しげる不動産	2,110,000	5.7
早崎 静子	1,535,520	4.2
渡部 恵美子	1,510,120	4.1
永井 美代子	1,411,320	3.8
東京海上日動火災保険株式会社	1,078,370	2.9
池田 シノエ	912,520	2.5
フランスベッド取引先持株会	726,140	1.9
株式会社日本カस्टディ銀行(信託口)	604,800	1.6

(注)当社は、自己株式4,954,623株を保有いたしておりますが、上記の大株主の状況からは除外しております。また、持株比率は自己株式を除外して計算しております。

## 株価と売買高の推移

(2021年4月～2022年3月)



# インフォメーション

## 会社の概要

社名	フランスベッドホールディングス株式会社
英文社名	FRANCE BED HOLDINGS CO.,LTD.
本社	東京都新宿区西新宿6-22-1 新宿スクエアタワー6F
設立	2004年3月30日
資本金	30億円
従業員数	55名(連結:1,768名) 2022年3月31日現在

## 役員一覧

2022年3月31日現在

代表取締役 会長兼社長	池田 茂
代表取締役 副社長	池田 一実
取締役	桑田 龍弘
取締役	吉野 与四郎
取締役	長田 明彦
取締役 常勤監査等委員	木村 昭仁
取締役 監査等委員(社外)	中村 秀一
取締役 監査等委員(社外)	渡邊 敏
取締役 監査等委員(社外)	山下 視希夫

## 株主メモ

事業年度	4月1日～翌年3月31日
上場取引所	東京証券取引所 プライム市場
証券コード	7840
1単元の株式数	100株
定時株主総会	毎年6月
配当金受領株主確定日	期末3月31日 中間9月30日

公告の方法 公告掲載URL <https://www.francebed-hd.co.jp/>  
 (但し、事故、その他やむを得ない事由によって、電子公告による公告をすることができない場合は、日本経済新聞に掲載いたします)

## 株式事務とその窓口

### ■ 特別口座に記録された株式

※ 特別口座に記録された株式をご所有の株主様は、配当金の受領方法として株式数比例配分方式はお選びいただけません。

手続・照会	対応窓口
*特別口座から一般口座への振替請求 *単元未満株式の買取(買増)請求 *住所・氏名等のご変更 *特別口座の残高照会 *配当金の受領方法の指定(※)	特別口座 口座管理機関
*郵送物等の発送と返戻に関するご照会 *支払期間経過後の配当金に関するご照会 *株式事務に関する一般的なお問合せ	株主名簿 管理人

### ● お問合せ先

三菱UFJ信託銀行株式会社 証券代行部  
 〒183-0044 東京都府中市日鋼町1-1  
 TEL.0120-232-711(通話料無料)

● 郵送先 〒137-8081 新東京郵便局私書箱第29号  
 三菱UFJ信託銀行株式会社 証券代行部

### 【手続き書類の請求方法】

● インターネットによるダウンロード  
<https://www.tr.mufg.jp/daikou/>

### ■ 証券会社等の口座に記録された株式

手続・照会	対応窓口
*郵送物等の発送と返戻に関するご照会 *支払期間経過後の配当金に関するご照会 *株式事務に関する一般的なお問合せ	株主名簿 管理人
● お問合せ先 三菱UFJ信託銀行株式会社 証券代行部 〒183-0044 東京都府中市日鋼町1-1 TEL.0120-232-711(通話料無料)	
● 郵送先 〒137-8081 新東京郵便局私書箱第29号 三菱UFJ信託銀行株式会社 証券代行部	

\*上記以外の手続きやご照会等は、口座を開設されている証券会社等にお問合せ下さい。

## 第19期定時株主総会決議ご通知

第19期定時株主総会において、下記のとおり報告並びに決議されましたので、ご通知申し上げます。

### 記

**報告事項** 1. 第19期(2021年4月1日から2022年3月31日まで)事業報告、連結計算書類並びに会計監査人及び監査等委員会の連結計算書類監査結果報告の件

本件は、上記事業報告の内容、連結計算書類の内容及びその監査結果を報告いたしました。

2. 第19期(2021年4月1日から2022年3月31日まで)計算書類報告の件

本件は、上記計算書類の内容を報告いたしました。

### 決議事項

**第1号議案** 剰余金の処分の件

本件は、原案どおり承認可決され、当期の期末配当は1株につき普通配当18円と決定いたしました。

**第2号議案** 定款一部変更の件

本件は、原案どおり承認可決されました。

なお、定款変更の内容は次のとおりであります。

・「会社法の一部を改正する法律」(令和元年法律第70号)附則第1条ただし書きに規定する改正規定が2022年9月1日に施行され、株主総会資料の電子提供制度導入に備えることが義務付けられますので、当社定款について所要の変更を行いました。

**第3号議案** 監査等委員でない取締役5名選任の件

本件は、原案どおり、池田茂氏、池田一実氏、桑田龍弘氏、吉野与四郎氏、長田明彦氏の各氏が再選され、それぞれ就任いたしました。

**第4号議案** 監査等委員である取締役3名選任の件

本件は、原案どおり、木村昭仁氏、中村秀一氏、渡邊敏氏の各氏が再選され、それぞれ就任いたしました。 以上

## 配当金について

第19期の期末配当につきましては、2021年5月13日にお知らせしました1株当たり15円から3円増配し、1株当たり18円とさせていただきます。年間配当金は中間配当金とあわせて1株当たり33円となります。次期につきましては、1株当たり中間配当金16円、期末配当金17円の1株当たり年間配当金33円とさせていただきます。 以上

	1株当たり配当金			配当金 総額	配当性向 (連結) %	純資産 配当率 (連結) %
	第2四半期末	期 末	年 間			
第18期	14.00 円銭	16.00 円銭	30.00 円銭	1,142 百万円	50.1	3.0
第19期	15.00	18.00	33.00	1,210	47.5	3.2
第20期 (予想)	16.00	17.00	33.00		45.3	

## 優待制度申込方法の一部変更について

2022年度より、優待制度申込方法につきまして、株主優待専用サイト並びにお電話でのお申込みとなり、お葉書でのお申込みにつきましては、2022年3月31日を以て終了致しました。

株主優待のお申込み受付ならびにご利用期限は、2023年3月31日までといたします。(年度繰越はいたしません)。

## フランスベッドのサービス

### 「無料お試しサービス」

★買物などの移動手段に困っている方

★免許返納を考えている方 ★返納した方

担当者が商品をご自宅にお持ちし、安全な乗り方などをご説明する「無料お試しサービス」。

ご自宅周辺の道路や坂道など、ふだん利用する道で商品をお試し頂けます。

★免許なしで乗れる

★荷物もたっぷり積める

★電動で楽に走る



電動アシスト三輪自転車ランドパル

ハンドル形電動車いすS747

無料

まずは試乗してみませんか?  
ご自宅にお持ちします!

## 電動アシスト三輪自転車ランドパル ASU-3WSR

購入 261,800円(税込) 本体価格238,000円

## ハンドル形電動車いす S747 介護/一般 レンタル可能

利用者負担1割 1,880円 非課税 利用者負担2割: 3,760円(非課税) 月額レンタル料: 18,800円(非課税)

購入 448,000円 非課税

乗り心地や操作性などを試乗で実感できます。残念ながら対応していないエリアもございますのでお問い合わせください。

お問い合わせ フリーコール 0120-083413

平日の午前9時～午後5時45分

- このアンケートは個人が特定できないように統計処理を行い、経営や事業活動、およびIR活動等に反映させていくことを目的としております。
- 当社は、あらかじめ明示した利用目的の範囲内で収集した個人情報を取扱います。それ以外の目的で第三者に開示・提供することはありません。

キリトリ

郵便はがき

料金受取人払

新宿局承認

8320

差出有効期限  
2022年8月  
31日まで  
(切手不要)

160-8790

510

(受取人)

東京都新宿区西新宿6-22-1

新宿スクエアタワー5階

フランスベッド  
ホールディングス株式会社  
アンケート係 行



フリガナ

ご氏名

ご住所

都・道・府・県

お電話番号 ( )

年 齢  20～30歳代  40歳代  50歳代  60歳代  70歳以上

職 業  会社員  経営者・役員  自営業  専門職(医師・弁護士等)  
 公務員  主婦  無職  その他( )

保 有 株式数  1～100株  101～200株  201～1,000株  1,001株以上

## 株主アンケートのお願い

当社では、株主の皆様からのご意見を誠実に受けとめ、今後の経営や商品開発、IR活動の参考にさせていただきたいと考えております。より多くの貴重なご意見をお待ちしております。



2022年7月31日(当日消印)までにご返送いただいた方の中から、抽選で250名様に除菌生地ハンカチエコバッグをプレゼントいたします。

### ご注意

アンケートの締切りは、2022年8月31日(当日消印)までとさせていただきます。アンケートは年1回の実施に変更となりました。

キリトリ

### 1 当社株の購入材料は何でしたか？(複数回答可)

- 企業イメージ     トップの経営戦略     業績・成長性  
 財務・安定性     商品・サービス     配当利回り  
 株主優待    その他( )

### 2 当社に関する情報の入手手段は何ですか？(複数回答可)

- 四季報・会社情報     グッドモーニング通信     新聞・雑誌     証券会社  
 インターネット(当社HP)     友人・知人    その他( )

### 3 当社からの情報提供で希望される項目をお選びください。(複数回答可)

- グッドモーニング通信の充実     ホームページの充実     株主総会の充実  
 株主懇談会の実施     会社説明会の充実     刊行物の充実  
 IR情報のメール配信    その他( )

### 4 当社株式について今後どのような方針をお持ちですか？

- 買い増し     長期保有     短期売買  
 売却(売却済)     未定

### 5 今後、当社に期待されるものは何ですか？(複数回答可)

- 利益成長     株主還元     ブランド力  
 商品開発     社会貢献    その他( )

### 6 グッドモーニング通信で興味を持たれた内容をお選びください。(複数回答可)

- 社長インタビュー     グループ戦略     新商品(情報コーナー)  
 社会・環境活動     広告・広報活動     業績の報告  
 セグメント別概況     株式状況     お試しサービス

当社または本誌へのご意見・ご感想などがございましたら、お願い致します。

ご協力ありがとうございました。尚、本アンケートを当社のディスクロージャーの充実以外の目的には利用しない旨、お約束いたします。

## グループ会社(連結子会社)

- フランスベッド株式会社
- フランスベッド販売株式会社
- 株式会社エフビー友の会
- 東京ベッド株式会社
- フランスベッドファニチャー株式会社
- 株式会社 翼
- カシダス株式会社
- 株式会社ホームケアサービス山口

2021年12月よりフランスベッド株式会社の完全子会社となり、当第3四半期連結会計期間から連結の範囲に含めております。  
設立日:1986年8月    資本金:7,700万円

フランスベッドホールディングス株式会社ホームページ  
<https://www.francebed-hd.co.jp/>



フランスベッドホールディングス株式会社  
(証券コード:7840)

〒163-1105 東京都新宿区西新宿6-22-1 新宿スクエアタワー5F

お問い合わせ:フリーダイヤル

 **0120-811-952**

午前9時～午後5時45分(土・日・祝日を除く)

<https://www.francebed-hd.co.jp/>



### 【表紙写真】

[メディカレント 東京]2022年5月稼働。メディカル部門(事業本部・営業所・サービスセンター)を統合し、商品開発や業務の効率化を推進